



EUROPÉENNES

Fête de l'écologie à Fontenay

LE COMITÉ LOCAL Europe Écologie et les Verts de Fontenay organise une Fête de l'écologie au restaurant La Milonga. « Cette soirée sera l'occasion de discuter des grands enjeux de la campagne des européennes, dans une ambiance festive », indiquent les organisateurs. **A partir de 19 h 30, à La Milonga, 280, avenue Victor-Hugo.**

Réunion du NPA à Gentilly

LE NOUVEAU PARTI anticapitaliste organise une réunion publique ce soir, à 20 h 30, à l'école Courbet, 8, rue du Président-Salvador-Allende.

SOLIDARITÉ

La Croix-Rouge offre des gilets jaunes aux enfants du Togo

LA PRÉVENTION traverse les frontières. La délégation départementale du Val-de-Marne de la Croix-Rouge va distribuer des gilets jaunes aux élèves de deux écoles élémentaires des deux villages qui longent la nationale 1 au Togo. C'est l'opération Un gilet pour une vie. « En 2008, on dénombrait 325 personnes tuées et des milliers d'autres blessées », explique un responsable de la Croix-Rouge. Sur place, la distribution des gilets sera complétée par des séances d'information sur la sécurité routière dispensées par les volontaires de l'association ASDVT et de la Croix-Rouge togolaise. L'opération est menée en partenariat avec la société d'assurances Gras Savoye et l'association Prévention routière, qui ont offert plus de 1 200 gilets. **Chacun peut y participer en offrant des gilets par le biais du site Internet de l'association (<http://asdvt.blogg.org>) ou en contactant le 06.68.14.55.82.**

JUSTICE

Un magistrat au colloque de l'OIP

« UNE PRISON sans peine, des peines sans prison. » C'est le thème du colloque organisé par l'Observatoire international des prisons (OIP) à Paris, vendredi. Parmi les intervenants, à noter la présence de Jean-Claude Bouvier, juge d'application des peines (JAP) au tribunal de grande instance de Créteil, également délégué du Syndicat de la magistrature. **De 13 à 17 heures, Salle Jean-Dame, 17, rue Léopold-Bellan, 75002 Paris. Sur invitation.**

Subventions

Ce que l'Europe rapporte à votre département



J - 5

QUELQUES jours des élections européennes, qui auront lieu dimanche, nombreux sont ceux qui craignent une abstention record. Méconnaissance ? Désintérêt ? Les électeurs imaginent mal ce que l'Europe pourrait apporter dans leur quotidien. Pourtant, l'action européenne est présente dans les régions à travers les fonds accordés aux Etats membres.

C'est le préfet de région, aujourd'hui Daniel Canepa, qui est chargé d'organiser la répartition de ces fonds et de sélectionner les pro-

jets, avec l'aide des préfetures et collectivités, dont le conseil régional d'Ile-de-France. Contrairement à une idée reçue, ces sommes d'argent ne bénéficient pas uniquement aux collectivités locales et aux grands projets d'infrastructure. Entreprises ou associations peuvent les solliciter pour une action de formation, un soutien aux PME ou une initiative de développement rural.

En 2000-2006, l'Ile-de-France a ainsi pu bénéficier d'environ 750 M€ de soutien européen pour

4 300 projets réalisés. Lors de cette période, le domaine de Grosbois, situé à Boissy, où cinq à six mille chevaux s'entraînent chaque année, a reçu une aide de 96 000 € (sur un budget de 200 000 €) après la tempête de 1999. Soixante-deux hectares sur cette propriété en comptant 400 avaient été frappés par les rafales de vent. Le soutien financier de l'Europe a notamment permis au propriétaire du site, la Société d'élevage du cheval français, de procéder à des travaux

de nettoyage et de reboisement des parcelles touchées.

Pour 2007-2013, l'enveloppe est de 700 M€ dont 8 reviendront au programme Seine-Amont in'Europe, porté par l'association intercommunale Seine-Amont, regroupant les villes d'Alfortville, Choisy, Ivry, Orly, Vitry ainsi que le conseil général. Ce type de financement représente un coup de pouce appréciable pour neuf opérations soutenues par l'association, dont certaines sont déjà engagées.

CHRISTINE MATEUS

REPERES

■ **700 M€.** Le montant total des fonds européens (hors politique agricole commune, PAC) dont va bénéficier l'Ile-de-France pour la période 2007-2013 (750 M€ pour 2000-2006, qui avaient permis de financer 4 300 projets).

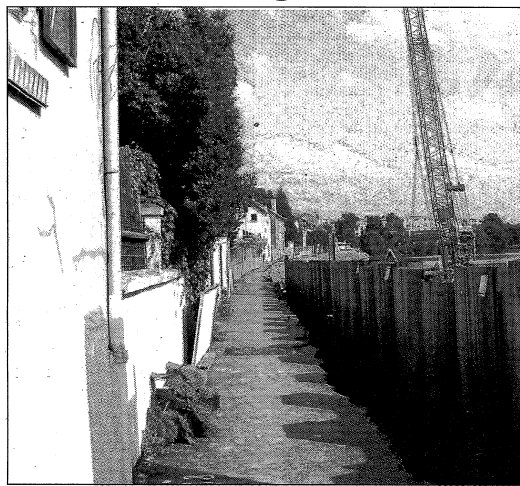
■ **8 M€** accordés au Val-de-Marne pour la période 2007-2013 au titre du Feder. Sur la période 2000-2006, le département n'avait rien touché. Au titre du fonds social européen, deux organismes (Adil et AEF 94) vont se partager aussi 156 000 €.

Source : *préfecture de la région Ile-de-France.*

Le réaménagement des berges de Seine

LA FOIS patrimoine naturel, voie de transport et artère économique, la Seine est un élément essentiel du territoire de Seine-Amont. La requalification de ses berges est un enjeu primordial dans une perspective de loisirs et d'agrément. Objectif ? Réconcilier ville et fleuve. Quatre opérations sur les berges sont prévues dont trois bénéficient de subventions européennes dans le cadre de Seine-Amont in'Europe.

Ce mois-ci, le quai des Gondoles à Choisy-le-Roi sera ouvert au public qui découvrira, par deux escaliers au départ du quai haut, la nouvelle promenade basse, l'aménagement de talus végétalisés et la roselière. Dans le cadre du projet, la promenade haute ainsi que deux plaquettes ont été renouvelées et embellies pour les piétons et les cyclistes. A l'étude : les berges d'Orly avec pour but de les rendre accessibles tout en préservant ce site naturel, et la plage à Ivry et à Vitry dans l'idée de constituer un îlot de verdure en milieu urbain.



CHOISY-LE-ROI. C'est ce mois-ci que le quai des Gondoles sera ouvert au public. (DR)

C.M.

Un centre de recherche à Ivry pour aider à mieux vieillir

LES SOMMES du Fonds européen de développement régional (Feder) et du Fonds social européen (FSE) permettront, notamment, de soutenir le pôle d'excellence géronto-technologique de l'hôpital Charles-Foix à Ivry, dont la première pierre a été posée en février. Ce centre est chargé de lister, comprendre et soulager les problèmes spécifiques liés au très grand âge (handicap, dépendances multiples, nouvelles maladies...). Les chercheurs s'intéresseront aux causes de la dégénérescence, liée notamment aux maladies touchant le cerveau comme Parkinson et Alzheimer.

Pour effectuer des études sur le vieillissement, une animalerie hébergeant des rongeurs sera également installée, permettant de suivre l'évolution d'animaux âgés. Ce pôle « allongement de la vie » ambitionne d'être à la fois un lieu de recherche, de formation et de développement économique. Liée à ce pôle, une pépinière d'entreprises (start-up de biotechnologies et d'informatique, industries pharmaceutiques...) sera ainsi implan-



IVRY. Le projet de pôle d'excellence géronto-technologique de l'hôpital Charles-Foix est soutenu notamment par le Fonds européen de développement régional et le Fonds social européen. (L.P./C.M.)

tée à proximité de l'hôpital. L'Europe intervient d'ailleurs sur ce dernier volet à hauteur de 1,5 M€

sur les 12 que va coûter la pépinière.

C.M. ET S.G.

Un pôle d'image numérique à Orly

UNE ETUDE de faisabilité, financée par les fonds européens, sur la constitution et le développement d'un pôle d'image numérique, situé sur les terrains des anciennes serres municipales d'Orly, est en cours. La ville compte déjà sur son territoire, depuis 1999, l'EESA (Ecole européenne supérieure d'animation), qui forme des étudiants aux métiers de l'animation et des effets spéciaux. Le projet du futur institut Georges-Méliès, situé dans le quartier du Vieil-Orly, comportera une école faisant appel aux technologies les plus avancées et adaptées aux normes haute définition. Un laboratoire de l'image permettant de développer le projet Irda (Institut de recherche pour le développement et l'animation) et un incubateur dédié à la réalisation numérique sont également prévus. L'école développera également des actions d'initiation et de perfectionnement aux nouvelles technologies de l'information et de la communication (NTIC) vers les publics des quartiers sensibles.

C.M.